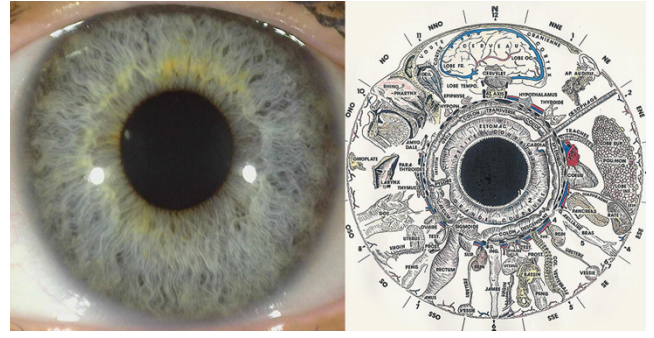


Iridologie (Iridodiagnostic)



Définition

L'iridologie ou iridodiagnostic est une procédure diagnostique au cours de laquelle le thérapeute examine l'iris de l'œil. Il peut en tirer des conclusions sur l'état de santé du patient. Le diagnostic par l'œil ne peut pas toujours être assimilé à l'iridodiagnostic: Le diagnostic par l'œil ne tient pas seulement compte de l'iris et de la pupille; c'est une combinaison d'iridologie et de sclérogie (diagnostic par le blanc de l'œil ou sclère).

Origine

Dans son ouvrage «Physiognomia medica», paru en 1670, Philippus Meyen a établi pour la première fois une correspondance entre des zones de l'iris et des régions spécifiques du corps. Le médecin hongrois Ignaz von Péczely (1822-1911) a posé les fondations de l'iridologie moderne dans son ouvrage «Découverte dans le domaine de la thérapeutique et du naturisme. Introduction à l'étude du diagnostic par les yeux», paru en 1881. Ses découvertes sur le diagnostic des maladies organiques par les changements de couleur et de forme de l'iris ont depuis lors été continuellement développées. Aujourd'hui, l'iridologie est une méthodes très utilisée en naturopathie.

Principes

Le principe de base de l'iridodiagnostic est l'idée que tous les organes du corps sont reflétés dans l'iris de l'œil. Il existe actuellement plus de 20 cartographies iriennes, appelées aussi cercles iriens, semblables au cadran d'une montre, qui servent de modèle pour poser le diagnostic. Les cercles iriens partagent l'iris en 60 sections qui correspondent à différents organes. Les désordres fonctionnels et les maladies se manifestent sous forme de phénomènes iriens tels que, par exemple, des anomalies de forme et de couleur dans les différentes régions de l'iris ou de la pupille. En examinant les modifications de l'iris de l'œil, l'iridodiagnostic moderne cherche plutôt à tirer des conclusions sur la «constitution» individuelle du patient. Par «constitution», l'iridologue entend la façon dont un organisme réagit aux stimulations pathogènes. Les marques qui apparaissent sur l'iris ne servent donc plus en première ligne à diagnostiquer une maladie mais plutôt à fournir des informations sur les points faibles de l'organisme qui peuvent favoriser les maladies. Ainsi, on peut reconnaître les causes du développement morbide d'un organisme dans sa totalité et en tenir compte lors de l'élaboration du concept thérapeutique.

